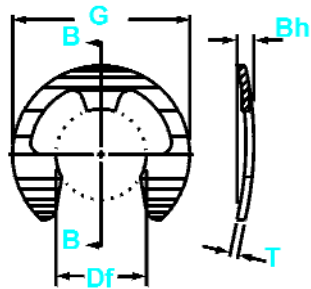
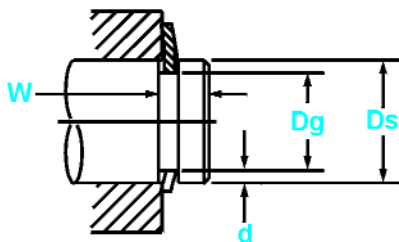




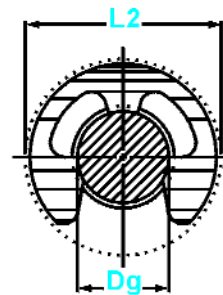
BE Sicherungsscheiben für Wellen



Durchmesser im ungespannten Zustand und Ringabmessung mit Schnitt B-B



Wellendurchmesser und Nutabmessungen



Lichter Durchmesser in der Nut entspannt

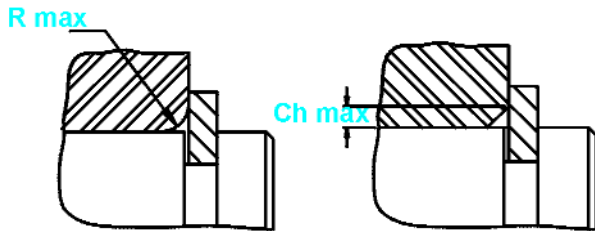
RING NR.	WELLE DURCHMESSER			NUTGRÖßE				RINGGRÖßE UND GEWICHT							LICHTER DURCHM.		
	Ds DEZ	Ds BRUCH	Ds mm	DURCHMESSER		BREITE		TIEFE	DURCHMESSER IM UNGESpanNTEN ZUSTAND			DICKE***	HOHE DER WÖLBUNG		Gewicht pro 1000 STCK.	BEZUGS-AUBEN-DURCHMESSER	IN DER NUT ENTSPANNT
				Dg	Tol.	W	Tol.		d	Df	Tol.		T	Tol.			
BSE-11	.110	7/64	2.8	.079	+.002	.022		.015	.076		.010		.025	.035	.20	.375	.390
BE-12	.125	1/8	3.2	.095	-.000	.022		.015	.094		.010	±.001	.025	.035	.06	.230	.240
BSE-14	.140	9/64	3.6	.102	.0015*	.019		.019	.100		.010		.022	.032	.040	.203	.215
BE-14	.140	9/64	3.6	.105		.025		.017	.102		.015		.028	.038	.13	.270	.285
BE-15	.156	5/32	4.0	.116		.027		.020	.114	+.001	.015		.030	.040	.13	.282	.295
BSE-17	.172	11/64	4.4	.127	+.002	.029		.022	.125	-.003	.015		.032	.042	.16	.312	.325
BE-18	.188	3/16	4.8	.147	-.000	.030		.020	.145		.015		.033	.043	.17	.335	.35
BSE-18	.188	3/16	4.8	.125	.002*	.035	+.003	.031	.122		.015		.038	.048	.27	.375	.39
BSE-21	.219	7/32	5.6	.188		.040	-.000	.015	.185		.015		.043	.058	.28	.437	.45
BE-25	.250	1/4	6.3	.210		.047		.020	.207		.025		.050	.065	.76	.527	.54
BSE-31	.312	5/16	7.9	.250		.047		.031	.243	+.002	.025	±.002	.050	.065	.57	.500	.52
BE-37	.375	3/8	9.5	.303		.060		.036	.300	-.004	.035		.060	.076	1.5	.660	.68
BE-43	.438	7/16	11.1	.343		.060		.047	.337		.035		.060	.076	1.5	.687	.71
BSE-43	.438	7/16	11.1	.380	+.003	.057		.029	.375		.035		.060	.076	1.0	.600	.62
BE-50	.500	1/2	12.7	.396	-.000	.073		.052	.392		.042		.075	.093	2.5	.800	.82
BE-62	.625	5/8	15.9	.485	.004*	.077		.070	.480		.042		.080	.098	3.2	.940	.96
BSE-74	.744	-	18.9	.625		.085		.060	.616		.050		.090	.110	4.3	1.000	1.02
BSE-74	.750	3/4	19.0	.625		.085		.062	.616		.050		.090	.110	4.3	1.000	1.02
BE-75	.750	3/4	19.0	.580		.085		.085	.574	+.003	.050		.090	.110	5.8	1.120	1.14
BE-87	.875	7/8	22.2	.675		.085		.100	.668	-.005	.050		.090	.110	7.6	1.300	1.32
BSE-98	.984	63/64	25	.835		.085		.074	.822		.050		.088	.112	9.38	1.500	1.530

* GESAMTER ANZEIGENAUSSCHLAG - MAXIMAL ZULÄSSIGE RUNDLAUFABWEICHUNG ZWISCHEN NUT UND GEHÄUSE

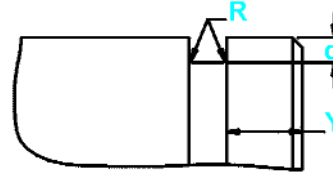
*** DIE AUFGEFÜHRTE MAXIMALE DICKE (T) UND DES ABGESCHRÄGTEN ENDES (U) BEI GALVANISCH BEHANDELTEN RINGEN ZUZÜGLICH 0,002 INCH.

Für Wellen, Gewölbt, zum Spielausgleich

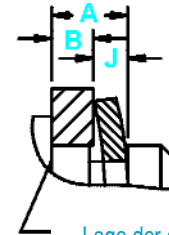
Sobald diese Sicherungsscheibe in der Nut installiert ist, übt sie Druck auf das zu sichernde Bauteil aus.



Zulässige Eckenrundung und Abschrägung



Auseinandergezogene Ansicht des Nutprofils und Kantenabstands(Y). Max. Bodenradien(R) 0,005 für Ringgrößen BSE 11 bis 25; 0,010 für Größen BSE 31 bis 43; 0,015 für Größen BSE 50 und größer.



Lage der äußeren Nutwand
 $A_{max} = B_{min} + J_{max}$
 $A_{min} = B_{max} + J_{min}$

RING NR.	ABSTAND ZWISCHEN NUTAUBENWAND UND STIRNFLACHE DES BAUTEILS		AUSGLEICH Gefederter Ausgleich von Toleranzen	Erforderliche Kraft um Ringe flach zu drücken	ZULÄSSIGE ECKENRUNDUNG UND ABSCHRÄGUNG		MAX. Belastung bei R max od Ch max (in lbs.)	KANTEN-ABSTAND Y	U/MIN Grenzwerte Standard Material	bei rechtwinkliger Anlage	
					J min	J max				a & b J max- J min	lbs.
	Pr	Pg									
BSE-11	.017	.022	.005	19	.080	.060	60	.030	35000	61	40
BE-1 2	.017	.022	.005	8	.040	.030	43	.030	35000	44	45
BSE-14	.014	.018	.004	6	.029	.022	50	.038	32000	51	60
BE-14	.020	.023	.003	16	.060	.045	75	.034	32000	76	60
BE-15	.022	.027	.005	15	.060	.045	80	.040	31000	81	75
BSE-17	.023	.029	.006	14	.060	.045	90	.044	30000	91	90
BE-18	.023	.030	.007	12	.060	.045	95	.040	30000	96	90
BSE-18	.026	.034	.008	16	.060	.045	100	.062	30000	102	135
BSE-21	.029	.039	.010	12	.060	.045	115	.030	26000	117	75
BE-25	.036	.046	.010	35	.060	.045	255	.040	25000	259	115
BSE-31	.036	.046	.010	30	.060	.045	325	.062	22000	330	225
BE-37	.045	.055	.010	55	.065	.050	690	.072	20000	700	315
BE-43	.045	.055	.010	50	.065	.050	830	.094	16500	842	480
BSE-43	.045	.055	.010	65	.050	.035	800	.058	16500	812	280
BE-50	.056	.070	.014	90	.080	.060	1110	.104	14000	1127	600
BE-62	.061	.075	.014	85	.080	.060	1420	.140	12000	1441	1050
BSE-74	.069	.085	.016	110	.057	.062	1900	.118	11000	1940	1050
BSE-74	.069	.085	.016	110	.042	.062	1900	.124	11000	1979	1100
BE-75	.069	.085	.016	110	.085	.065	2000	.170	10500	2030	1500
BE-87	.069	.085	.016	120	.085	.065	2350	.200	9000	2385	2050
BSE-98	.067	.083	.016	110	.085	.065	2700	.148	6500	2600	1750

GRÖßERE GRÖßEN SIND AUF ANFRAGE HIN ERHÄLTICH

† BASIEREND AUF GEHÄUSEN/WELLEN AUS KALTGEWALZTEM STAHL. FRAGEN ZU DEN FORMELN, DIE ZUR ABLEITUNG DER AXIALBELASTUNG UND DER ANDEREN LEISTUNGSKENNDATEN VERWENDET WURDEN, BITTE AN DIE ABTEILUNG ROTOR CLIP ENGINEERING RICHTEN.

HÄRTEBEREICH: EDELSTAHLRINGE (PH 15-7MO)

RINGSORTE	GRÖßENBEREICH	SKALA	ROCKWELL HÄRTE
BE	BE12-BSE14	15N	82.5-86*
	BSE11, BE14-BSE21	15N	82.5-86
	BE25-BSE31	30N	63-69.5
	BE37+	C	44-51

*EINE PRÄZISE HÄRTEMESSUNG KANN NICHT DIREKT AN DIESEN RINGEN VORGENOMMEN WERDEN.

HÄRTEBEREICH: KOHLENSTOFFSTAHL-RINGE (SAE 1060-1090)

RINGSORTE	GRÖßENBEREICH	SKALA	ROCKWELL HÄRTE
BE jede Ausführung	BSE12-BSE14	15N	84.5-87*
	BSE11, BE14-BSE21	15N	84.5-87
	BE25-BSE31	30N	66.5-71
	BE37+	C	47-52

*EINE PRÄZISE HÄRTEMESSUNG KANN NICHT DIREKT AN DIESEN RINGEN VORGENOMMEN WERDEN.

HÄRTEBEREICH: BERYLLIUM-KUPFERRINGE

RINGSORTE	GRÖßENBEREICH	SKALA	ROCKWELL HÄRTE
BE	BE12-BSE14	15N	77-82*
	BSE11, BE14-BSE21	15N	77-82
	BE25&BSE31	30N	54-62
	BE37+	C	34-43

*EINE PRÄZISE HÄRTEMESSUNG KANN NICHT DIREKT AN DIESEN RINGEN VORGENOMMEN WERDEN.